

EM FREQUÊNCIA

10.2016 - Departamento Nacional de Radioescutismo - www.dnr.cne-escutismo.pt

JOGO JOTA JOTI

Onde pára a Corujinha

ESPECIAL DESCOBRE COM A CORUJINHA

Carregador USB de Emergência
Fonte ATX de Bancada


COMUNICAR COM ALEGRIA

«Comunicar com alegria e, sobretudo, comunicar a alegria que nos habita é um belo desafio para este Jota/Joti.»

59° 20°

JAMBOREE 14-16 OUT 2016

DESCOBRIR O NOSSO MUNDO



JOTA JOTI

No Ar Na Internet

PORTUGAL

Descobre o Nosso Mundo



Rádio escutismo

Manual Técnico

Já tens este livro ?

Podes fazer o download no site do DNR ou comprar na Loja Escutista



ÍNDICE

4 (H)À ESCUTA

Comunicar com Alegria

5 QST - AVISO

Os Cartões de QSL

Um Jogo Diferente

6 JOGO JOTA JOTI

Onde pára a Corujinha

7 JOTA JOTI EM PORTUGAL

Mapa da rede de estações de Jota Joti nas Regiões

8 CQ JAMBOREE NO AR

Abertura e Encerramento

Frequências de Chamada

Localização das Estações Nacionais

Indicativos de Chamada Opcionais

Autorização ANACOM

Interferências

Echolink - A sua utilização no Jamboree no Ar

14 ESPECIAL DESCOBRE COM A CORUJINHA

Carregador USB de Emergência

Fonte ATX de Bancada

18 CONNECTING TO #JOTI

No chat com

TV JOTA JOTI

Nicknames das Estações

Segurança na Internet

22 ALERTA

Folhas de Logs e Relatório da Actividade

EDITORIAL | «grande magia do Jota Joti»



A maior actividade anual do movimento escutista e guidista está de volta.

Ano após ano vamos fazendo novas amizades e revivendo antigas. É esta a grande magia do Jota Joti. Estamos a viver um deslumbrante e vertiginoso desenvolvimento tecnológico onde o analógico, de alguma forma, dá lugar ao digital, onde vamos encontrar equipamentos de rádio com ecrã tátil, filtros digitais e tecnologia até à pouco só possível em ficção, computadores com placas gráficas de alta definição e muitos gigabits de memória RAM até à pouco só disponível em discos rígidos de difícil acesso, por questões financeiras, os Iphones e Ipad's, que não dispensamos diariamente e que muitos dos mais novos já não sabem viver sem eles.

É o mundo da informação e da comunicação em movimento.

É este mundo que tentamos viver de alguma forma neste fim-de-semana através da rádio e internet.

Para que tudo isto corra como pretendemos necessitamos de muitos radioamadores, a quem saúdo e agradeço a disponibilidade, e também de muitos adultos, dirigentes ou não, que ajudem e "controlem" os mais novos nas comunicações via internet.

O Jota Joti é comunicação, é tecnologia mas acima de tudo é divertimento.

Desejo a todos os participantes uma excelente atividade.

Canhota amiga e votos de Boa Caça/Pesca!

António Ribeiro

Chefe do Departamento Nacional de Radioescutismo

FICHA TÉCNICA

Direcção:

Departamento Nacional de Radioescutismo

Redacção:

António Ribeiro, José Xavier, Luís Oliveira

Grafismo e Paginação:

José Xavier

Colaboraram nesta edição:

Hugo Figueiredo, Pe. Luís Marinho

Revisão:

Cláudia Martins

Foto de capa:

José Xavier



Propriedade:

Corpo Nacional de Escutas |
Rua D. Luís I, nº 34 - 1200-152
Lisboa | Tel.: 218 427 020 |
E-mail: dnr@escutismo.pt



COMUNICAR COM ALEGRIA



Pe. Luís Marinho
Assistente Nacional

Neste ano escutista 2016/2017 temos a oportunidade de descobrir e nos deixar iluminar pela vida de um jovem italiano que viveu no início do século XX: Pier Giorgio Frassati!

Um jovem que viveu intensamente a sua curta vida. Na adolescência e juventude fez parte de diversas associações e grupos. Ele próprio também criou alguns desses grupos. Participou ativamente tanto nas associações de estudantes como em grupos de caridade como ainda sendo militante dum partido político.

A par de tudo isto teve sempre tempo para o desporto, nomeadamente o alpinismo e o esqui, para o convívio com os seus amigos e para rezar, ir à missa e comungar diariamente e ainda estar atento aos pobres e visitá-los. E sempre com alegria!

Assim se refere o Prof. Rui Marques, presidente do IPAV e coordenador da PAR (Plataforma de Apoio aos Refugiados), no prefácio à edição portuguesa do livro Pier Giorgio Frassati. Um jovem segundo o Evangelho (ed. Paulus): "Atravessando toda a sua vida, a alegria sempre foi uma luz que Pier Giorgio espalhou à sua volta. Sem dar espaço à tristeza do desânimo foi dando vida e força a quem com ele se cruzava. E essa foi outra herança que nos deixou: a certeza que, por mais duros que

sejam os nossos dias, a alegria não pode ser encaixotada nem arrumada em qualquer canto escuro da nossa vida.

Para os nossos dias, em que o horizonte está de novo carregado, precisamos da inspiração de Frassati, especialmente para os jovens que têm o futuro na suas mãos. Não passar ao lado da injustiça como se não fosse nada, mas ao invés ser agentes de mudança e profetas da esperança num mundo melhor é o que se espera da nova geração.

Gestos corajosos radicados numa alegria evangélica fazem falta para este tempo. Como Pier Giorgio, a questão está em saber seguir Aquele que nos chama todos os dias para que sejamos o melhor de nós próprios, ao serviço dos outros".

Comunicar com alegria e, sobretudo, comunicar a alegria que nos habita é um belo desafio para este Jota/Joti. Para que a boa notícia de que ainda há jovens que vencem a indiferença com o compromisso inunde de cor e de esperança este nosso mundo!



2016-2017

Pier Giorgio Frassati

QST - AVISO

OS CARTÕES DE QSL

A troca de cartões de confirmação de contato, vulgo QSL, é uma cortesia entre os radioamadores e muitas vezes servem para confirmar o primeiro contacto em cada uma das diferentes bandas. A grande maioria dos radioamadores coleciona estes cartões para servirem de confirmação em diversos diplomas. Para que estes sejam válidos todos os campos devem estar preenchidos e sem rasuras.

Nos últimos anos tem existido um decréscimo no volume de QSL enviados pelos Agrupamentos, Juntas de Núcleo e Regionais. Todos sabemos que a elaboração e produção deste tipo de impressos tem os seus custos, porém hoje existe a facilidade de nós mesmos os imprimir, o que reduz significativamente o seu custo.

QST - AVISO

UM JOGO DIFERENTE

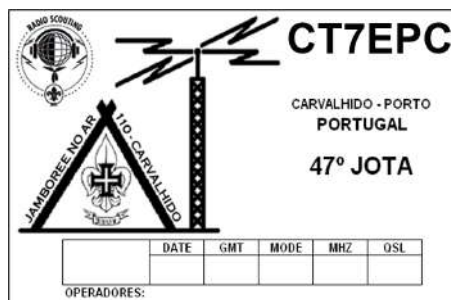
Aos radioamadores,

Ao iniciar este Jamboree no Ar não queria deixar de dirigir uma palavra amiga aos radioamadores que ano após ano têm colaborado com muitos dos nossos Agrupamentos, Núcleos e Regiões.

Em primeiro lugar agradecer-lhes todo o seu empenho e tempo disponibilizado em prol desta actividade, depois a paciência com que "aturam" os nossos jovens e lhes proporcionam uma experiência inolvidável para além de uma oportunidade educativa na área das comunicações, eletrónica e eletricidade. Empenhadamente com os dirigentes do CNE preparam e montam toda esta actividade, a todos um bem-haja.

Todos temos a obrigação de fazer a história das nossas unidades e isto é um material importante com que poderemos contribuir para a podermos contar mais tarde.

O DNR faz o envio gracioso de



todos os QSL's, quer a nível das associações escutistas e guidista quer para o estrangeiro, desde que no formato de 9x14cm, não podendo no entanto comprometer-se a fazê-lo entre os radioamadores portugueses.



Este ano lançámos um jogo para ajudar a colmatar as dificuldades inerentes à fase menos boa do ciclo solar com períodos de fraca propagação, e que é, segundo a nossa opinião, uma forma de manter a "rapaziada" animada.

Cada contato para além das mensagens normais que todos os anos são transmitidas terá possibilidade de receber e enviar as mensagens inerentes ao jogo. O período mínimo para cada QSO será de cinco minutos e será fator de desempate os QSO's com duração superior, com isto pretendemos minimiza eventuais "atropelos".

O Jota é uma atividade que promove a fraternidade mundial entre escuteiros e guias em todo o mundo, como tal, e sempre que as

condições o permitam, deverão privilegiar contatos com estações de outras latitudes.

Votos de um bom JOTA e espero ouvi-los nas frequências

ARibeiro
CT1DJE



ONDE PÁRA A CORUJINHA ?

Todos os anos o DNR durante o fim-de-semana do Jota Joti faz um périplo por várias estações participantes na actividade. Este ano iremos levar connosco o “Corujinha”, a mascote do nosso departamento até vós. Como não temos possibilidades de o levar a todos por onde passarmos iremos transmitindo curtas mensagens de forma a que todos possam saber “onde pára a Corujinha”

A ideia é simples, por exemplo, a “Corujinha” vai à estação nacional a Braga, daí transmite uma mensagem que é recebida pelo Agrupamento XXX, após ter feito o comunicado normal do Jota ou Joti, fica obrigado a transmitir a mensagem, exatamente como a recebeu, a todas estações Jota, Joti ou Jota Joti, com quem comunicarem. Caso tenham recebido já mais do que uma mensagem, terão de trocar todas as mensagens recebidas com as outras estações com quem contatarem, caso elas necessitem das mesmas, por exemplo já recebemos as mensagens 1, 2 e 4, a outra estação a 1, 2, e 3, ora o primeiro precisa da 3 e o segundo da 4, serão apenas essas as mensagens que trocarão.

Cada comunicado só será válido se tiver um período mínimo de cinco minutos, sendo fator de desempate a duração do comunicado, e terá de vir mencionado no registo de comunicações (log) a enviar junto ao relatório.

Para além das folhas de registo dos contatos onde terão de assinalar as estações com quem trocaram as mensagens para o vosso jogo terão de fazer uma folha resumo com as mensagens recebidas.

As mensagens terão um número sequencial, a localidade, a identificação da estação e o primeiro nome do escuteiro que lhe deu origem.

(ex.: 1 Braga CR6CNE Ana ou 1 Braga CNE Norberto, isto caso seja no Jota ou no Joti). Apenas será necessária uma mensagem por localidade, isto é tanto faz ser uma mensagem Jota ou Joti.

A mensagem recebida deverá ser transmitida exatamente como recebida independentemente de se estar a participar no Jota, Joti ou Jota Joti.

Objetivo do jogo:

“Desenhar” o percurso que o “Corujinha” irá fazer

Período:

Todo o dia de sábado e manhã de domingo.

Categorias:

Só Jota, só Joti e Jota – Joti

Prémios:

Para o vencedor de cada uma das categorias.

Notas:

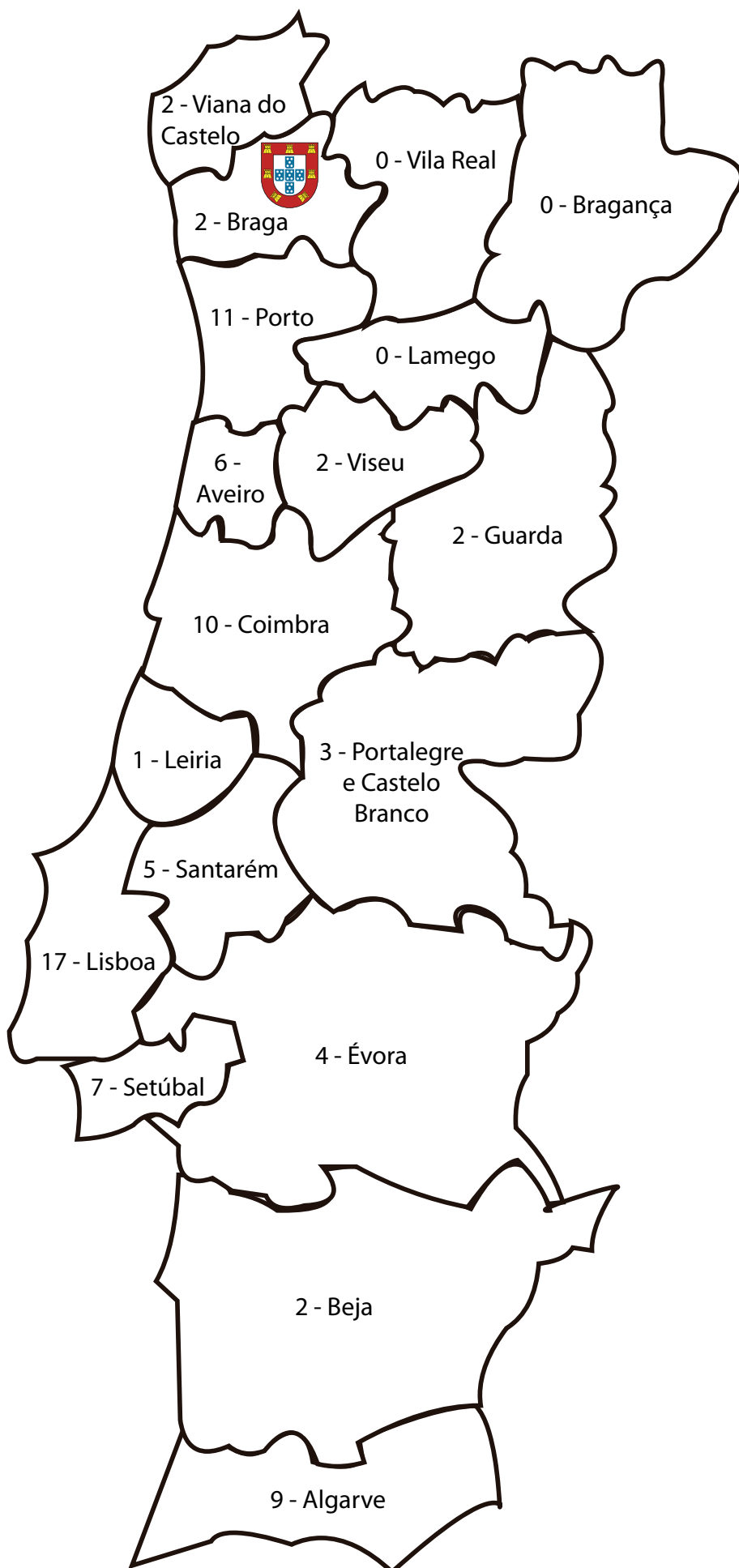
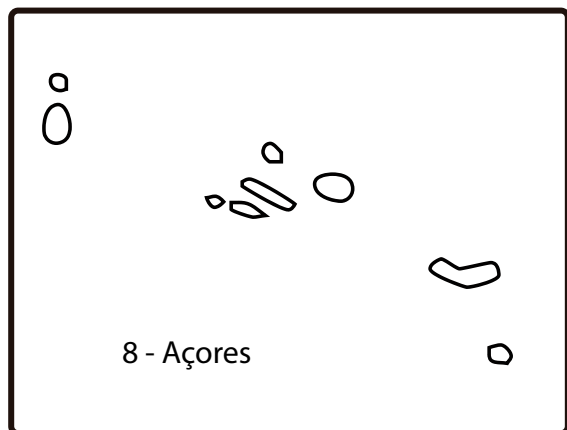
Cada uma das mensagens é enviada pelo “Corujinha” em cada localidade por onde passar.

As folhas de contato e resumo têm de ser enviadas conjuntamente com o relatório até 15 de Novembro de 2016.



JOTA JOTI EM PORTUGAL

MAPA DA REDE DE ESTAÇÕES DE JOTA JOTI NAS REGIÕES



Localização da estação Nacional

Total: 92 Estações de Jota Joti

CQ - JAMBOREE NO AR

ABERTURA E ENCERRAMENTO

Como em anos anteriores, a estação CR6JAM começará a chamar às 23h 30m (hora de Portugal continental) de sexta-feira dia 14, de forma a agrupar o maior número de estações possível.

Esta chamada será feita na banda dos 80 metros, na frequência de 3.710 kHz, e ainda nos repetidores de Echolink onde se encontra instalada a sala Luso-Lusa.

No caso de dificuldades de propagação tentar-se-á então a banda dos 40 metros na frequência de 7.080 kHz.

Todas estas frequências poderão sofrer alguns ajustes quer devido a interferências, quer por as mesmas se encontrarem ocupadas por outras estações.

FREQUÊNCIAS DE CHAMADA

Estas frequências servem apenas para iniciar um contacto, devendo logo de seguida as estações mudarem para uma frequência livre, deixando assim a frequência de chamada liberta para que outras estações o possam fazer.

ATENÇÃO: Em Portugal não é permitido o uso da banda dos 6 m, está aqui apenas como informação.

De imediato proceder-se-á à abertura da actividade com a leitura das mensagens por parte do,

- Presidente da Federação Escutista de Portugal e Chefe Nacional da Associação Escoteiros de Portugal
- Chefe Nacional do Corpo Nacional de Escutas
- Comissária Nacional da Associação Guias de Portugal



Após a leitura das mensagens a estação CR6JAM ficará disponível na banda dos 80 m para contactar com as estações que o pretendam.

Da mesma forma se procederá ao encerramento do JOTA no Domingo dia 16, pelas 17h00 transmitindo a CR6JAM uma pequena mensagem de encerramento, ficando logo após disponível para quem a pretenda ainda contactar.

Banda	SSB (fonia)	CW (morse)
80 m	3.690 MHz	3.570 MHz
40 m	7.090 MHz	7.030 MHz
20 m	14.290 MHz	14.060 MHz
17 m	18.140 MHz	18.080 MHz
15 m	21.360 MHz	21.140 MHz
12 m	24.960 MHz	24.910 MHz
10 m	28.390 MHz	28.180 MHz
6 m	50.160 MHz	50.160 MHz

LOCALIZAÇÃO DAS ESTAÇÕES NACIONAIS

CR6CNE
Corpo Nacional de escutas
Braga

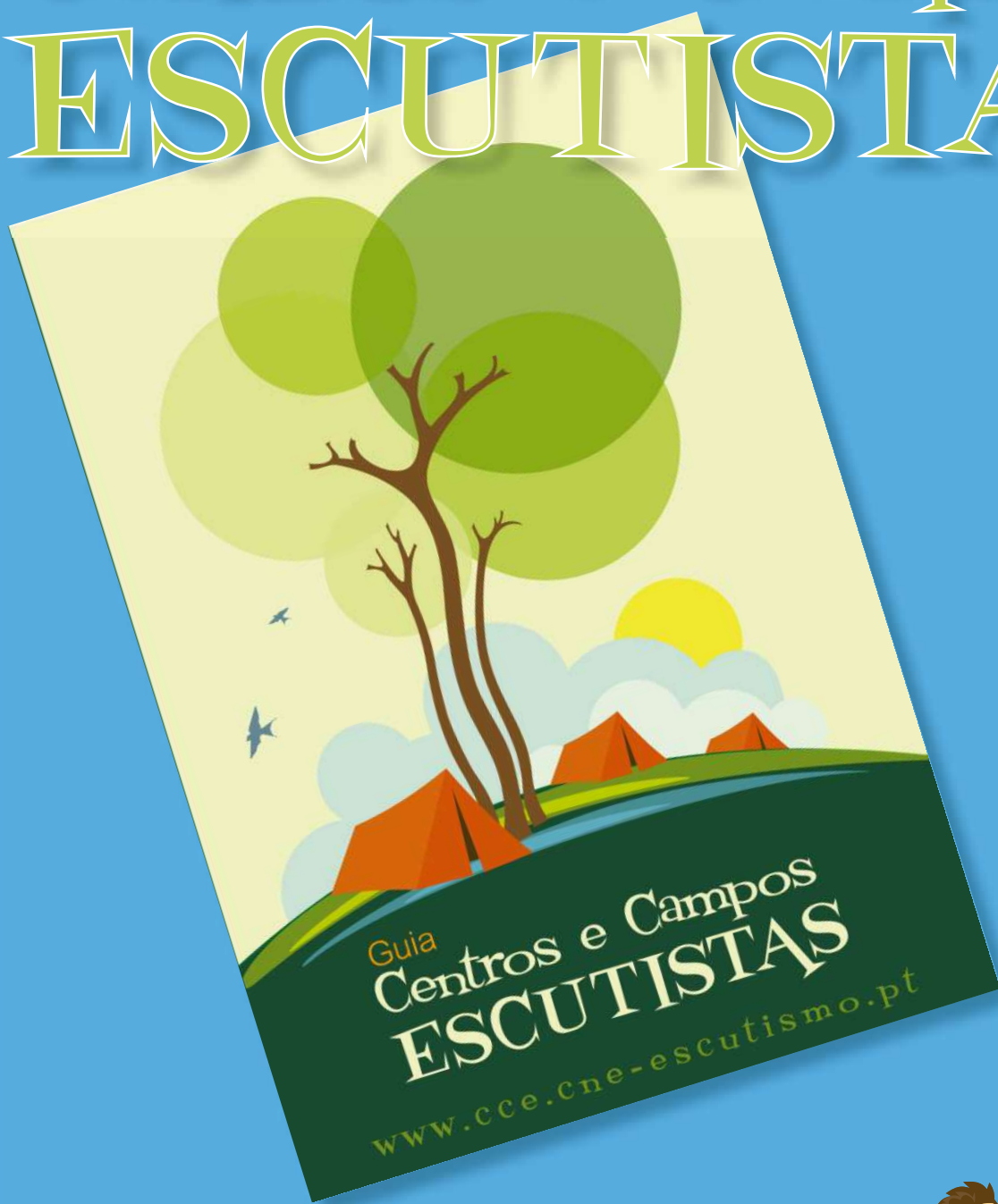
CR6AEP
Associação Escoteiros de Portugal
Madeira

CR6AGP
Associação Guias de Portugal
Braga

CR6DNR
Departamento de Radioescutismo
Estação Móvel

CR6JAM
Federação Escutista de Portugal
Braga

Guia Centros e Campos ESCUTISTAS



Secretaria Nacional
para o Ambiente e Prevenção



Departamento Nacional dos
Centros Escutistas

INDICATIVOS DE CHAMADA OCASIONAIS

	CQ9AEP	Associação Escoteiros de Portugal	CT3BX
	CR2AEB	Agrupamento de Escuteiros da Base	CU3FT
	CR2AEC	Agrupamento de Escuteiros da Conceição	CU3CO
	CR2ATC	Agrupamento de Escuteiros da Terra Chã	CU3HD
	CR2EMA	Agrupamento de Escuteiros de S. José - Marítimos dos Açores	CU2JU
	CR2JNT	Junta de Nucleo da Terceira	CU3GQ
	CR3ASA	Agrupamento de Escuteiros de Santo Amaro	CT3CF
	CR5AAE	Agrupamento de Escuteiros da Areosa	CT2HDT
	CR5AAL	Agrupamento de Escuteiros de Alhandra	CT1FSC
	CR5AAR	Agrupamento de Escuteiros da Arrentela	CT2HQV
	CR5AAS	Agrupamento de Escuteiros do Ar do Samouco	CT1BWO
	CR5ACE	Agrupamento de Escuteiros de Elvas	CT1DUM
	CR5ACH	Agrupamento de Escuteiros da Chamusca	CT2IRK
	CR5AEB	Agrupamento de Escuteiros de Barcarena	CT1FIE
	CR5AEC	Agrupamento de Escuteiros de Coja	CT1FOP
	CR5AEE	Agrupamento de Escuteiros do Entroncamento	CT2JYV
	CR5AEM	Agrupamento de Escuteiros do Murtal	CT1FEL
	CR5AEO	Agrupamento de Escuteiros de Santa Maria dos Olivais	CT1EPL
	CR5AER	Agrupamento de Escuteiros da Ramada	CT1AQD
	CR5AET	Agrupamento de Escuteiros da Tocha	CT1BCP
	CR5AEV	Agrupamento de Escuteiros de Vialonga	CT1FEE
	CR5ALF	Agrupamento de Escuteiros de Alfena	CT2IXP
	CR5AOL	Agrupamento de Escuteiros de Oliveirinha	CT1BKF
	CR5APA	Agrupamento de Escuteiros de Paço d'Arcos	CT2IZT
	CR5APL	Agrupamento de Escuteiros da Palhaça	CT1FOR
	CR5APM	Agrupamento de Escuteiros de Miratejo	CT2HLH
	CR5AQA	Agrupamento de Escuteiros da Quarteira	CT2KBS
	CR5ASA	Agrupamento de Escuteiros de Santo André	CT1EYQ
	CR5AVC	Agrupamento de Escuteiros de Avanca	CT1FCP
	CR5AVV	Agrupamento de Escuteiros de Vila Verde	CT1KNL
	CR5BJA	Agrupamento de Escuteiros de Beja	CT2IIZ
	CR5CEO	Junta de Núcleo do Oeste	CT1EYY
	CR5EAP	Agrupamento de Escuteiros de Portimão	CT1FOE
	CR5EAS	Agrupamento de Escuteiros de Alcácer do Sal	CT2GOX
	CR5EAV	Agrupamento de Escuteiros de Valbom	CT2IIM
	CR5EBS	Agrupamento de Escuteiros do Bairro da Serafina	CT2JKJ
	CR5ECC	Agrupamento de Escuteiros da Charneca de Caparica	CT2IXQ
	CR5ECF	Agrupamento de Escuteiros da Conceição de Faro	CT1CGX
	CR5ECO	Agrupamento de Escuteiros de Coz	CT1EGA
	CR5EFF	Escoteiros de Portugal - Figueira da Foz	CT2HKY
	CR5EGA	Escoteiros de Portugal - Adémia	CS5ARC
	CR5EGC	Escoteiros de Portugal - Chaves	CT1EPT
	CR5EGO	Escoteiros de Portugal - Olhão	CT1ASU

INDICATIVOS DE CHAMADA OCASIONAIS

	CR5EGS	Escoteiros de Portugal - Sassoeiros	CT2GQI
	CR5EMC	Agrupamento de Escuteiros de Montes Claros	CT2IVZ
	CR5EMG	Agrupamento de Escuteiros da Marinha Grande	CT2JTO
	CR5ENC	Escoteiros de Portugal - Região Norte e Centro	CT1DSV
	CR5EPA	Escoteiros de Portugal - Aveiro	CT1ETZ
	CR5EPC	Escoteiros de Portugal - Cartaxo	CT1DUO
	CR5EPG	Escoteiros de Portugal - Guimarães	CT1FWS
	CR5EPM	Escoteiros de Portugal - Miragaia (Porto)	CT2GGZ
	CR5EPO	Escoteiros de Portugal - Odivelas	CT1FBR
	CR5EPS	Escoteiros de Portugal - Região Sul	CT7ACN
	CR5ESC	Agrupamento de Escuteiros de Santa Clara	CT2KIU
	CR5ESS	Agrupamento de Escuteiros do Santíssimo Sacramento	CT2JAI
	CR5ETR	Agrupamento de Escuteiros de Estarreja	CT2IUB
	CR5EVA	Agrupamento de Escuteiros de Avintes	CT2GDE
	CR5FND	Agrupamento de Escuteiros do Fundão	CT7ABA
	CR5JNE	Junta de Núcleo Este	CT1DMI
	CR5JRA	Junta Regional do Algarve	CT2KBT
	CR5JRC	Junta Regional de Coimbra	CT1ASP
	CR5JRP	Junta Regional do Porto	CT1HXB
	CR5JRV	Junta Regional de Viseu	CT2JKR
	CR5MAN	Agrupamento de Escuteiros de Manique	CT1ESM
	CR5MDC	Agrupamento de Escuteiros de Meãs do Campo	CT2JTI
	CR5MEA	Agrupamento de Escuteiros de Meadela	CT4SU
	CR5MON	Agrupamento de Escuteiros do Montijo	CT2IEN
	CR5NBM	Junta de Núcleo Beira Mar	CT2HWB
	CR5NMV	Junta de Núcleo Moinhos de Vento	CT2FQV
	CR5NSF	Agrupamento de Escuteiros de N ^a S ^a de Fátima - Évora	CT1DWO
	CR5PAE	Agrupamento de Escuteiros dos Prazeres	CT2III
	CR5PED	Agrupamento de Escuteiros de Pedrouços	CT2HLP
	CR5PSI	Agrupamento de Escuteiros da Póvoa de Santa Iria	CT1DOV
	CR5RAT	Escoteiros de Portugal - Região Além Tejo	CT1DER
	CR5RST	Agrupamento de Escuteiros de Rossio ao Sul do Tejo	CT2IOP
	CR5SAE	Agrupamento de Escuteiros da Silveira	CT1EEK
	CR5SCD	Agrupamento de Escuteiros de Santa Comba Dão	CT2IQJ
	CR5SME	Escoteiros de Portugal - S. Miguel das Encostas	CT2HFJ
	CR5TVR	Agrupamento de Escuteiros de Tavira	CT2FZY
	CR5VAE	Agrupamento de Escuteiros da Várzea	CT2JRF
	CR5VAL	Agrupamento de Escuteiros de Valadares	CT1GYD
	CR6AGP	Associação Guias de Portugal	CT2GSN
	CR6CNE	Corpo Nacional de Escutas	CT2HHM
	CR6DNR	Departamento Nacional de Radioescutismo do CNE	CT1DJE
	CR6JAM	Federação Escutista de Portugal	CT1CFX

AUTORIZAÇÃO ANACOM

ANACOM-S059197/2016
20.02.01.972270

“Na sequência do vosso pedido e de acordo com o despacho DE 2712016 ADGE1 de 13-09-2016, do Adjunto da Diretora de Gestão do Espectro, ao abrigo das competências que lhe estão subdelegadas, é autorizado para o 59.º Jamboree no Ar nos dias 14, 15 e 16 de Outubro de 2016:

1. a utilização pelos radioamadores responsáveis dos indicativos ocasionais referidos na lista anexa;

2. a utilização das estações de amador nas sedes das unidades escutistas, lugares públicos ou acampamentos;

3. que os escuteiros envolvidos neste evento possam comunicar a partir das estações mencionadas, sob a supervisão de amadores das categorias 1, A ou B, que iniciarão e finalizarão cada contacto e que serão responsáveis pela operação da estação durante o período da comunicação.

Adicionalmente, esclarece-se que nestas comunicações poderão ser utilizadas estações de uso comum, devidamente licenciadas ou autorizadas, nomeadamente repetidores ou para ligação simplex à rede fixa (LSF).”

Com os melhores cumprimentos,
Ema Esteves
Serviços de Amador
e de Amador por Satélite

ANACOM

AUTORIDADE
NACIONAL
DE COMUNICAÇÕES

INTERFERÊNCIAS

Durante o fim-de-semana do JOTA realiza-se, infelizmente, um concurso organizado pela associação alemã de radioamadores (DARC), é uma excepção ao acordo existente, da não realização de concursos durante o fim-de-semana do JOTA.

Porém conseguiu-se um acordo com a DARC, onde se comprometeram à não utilização dos seguintes segmentos de banda:

3650 - 3700 kHz
7080 - 7140 kHz
14100 - 14125 kHz
14280 - 14350 kHz
21350 - 21450 kHz
28225 - 28400 kHz

Isto faz com que as frequências de chamada do WSB fiquem livres para a utilização por parte dos escuteiros.

As estações participantes no JOTA poderão e deverão utilizar todas as faixas de frequência autorizadas, porém deverão evitar interferir nos participantes no concurso WAG



Deutscher Amateur-Radio-Club e.V.
Bundesverband für Amateurfunk in Deutschland

ECHOLINK – A SUA UTILIZAÇÃO NO JAMBOREE NO AR

O Echolink é um sistema de comunicações digital que utiliza o sistema VoIP (Voz através do Protocolo de Internet), desenhado por Jonathan Taylos, K1RFD, o qual permite comunicações a longa distância usando equipamentos de UHF.

Em Portugal, e apesar de não se encontrar regulamentado o seu uso, a ANACOM autoriza a sua utilização, em carácter experimental, permitindo exclusivamente às associações de radioamadores a colocação de repetidores de UHF para que a comunidade radioamadorística possa usufruir deste meio de comunicação.

Nos últimos anos o Bureau Mundial tem vindo a incentivar o uso do Echolink, pois para além da possibilidade de contactos a longa distância em condições de má propagação, tem ainda a vantagem de ser uma emissão em FM, o que permite uma melhor compreensão por parte dos jovens.

Aproveitando a abertura dada pela ANACOM e as facilidades proporcionadas pelas Associações de Radioamadores, vamos de forma oficial, utilizar o sistema Echolink através dos repetidores de UHF instalados.

Há a ter em conta algumas regras básicas do uso deste tipo de comunicação tendo especial atenção aos cerca de dois minutos de "temporização" dos repetidores, as pausas de cinco segundos entre "câmbios", bem como os períodos de utilização dos mesmos, não esquecendo nunca a primeira, e mais básica regra da vida em comunidade, ou seja, a boa educação e respeito pelos outros.

O sistema irá ser monitorizado em permanência, e caso haja abusos o mesmo será de imediato desligado, o que em boa verdade ninguém pretende que venha a acontecer.

Os comunicados serão efectuados nos repetidores ligados à sala LUSO-USA, onde podem encontrar muitos amadores, e espera-se escuteiros do espaço lusófono.

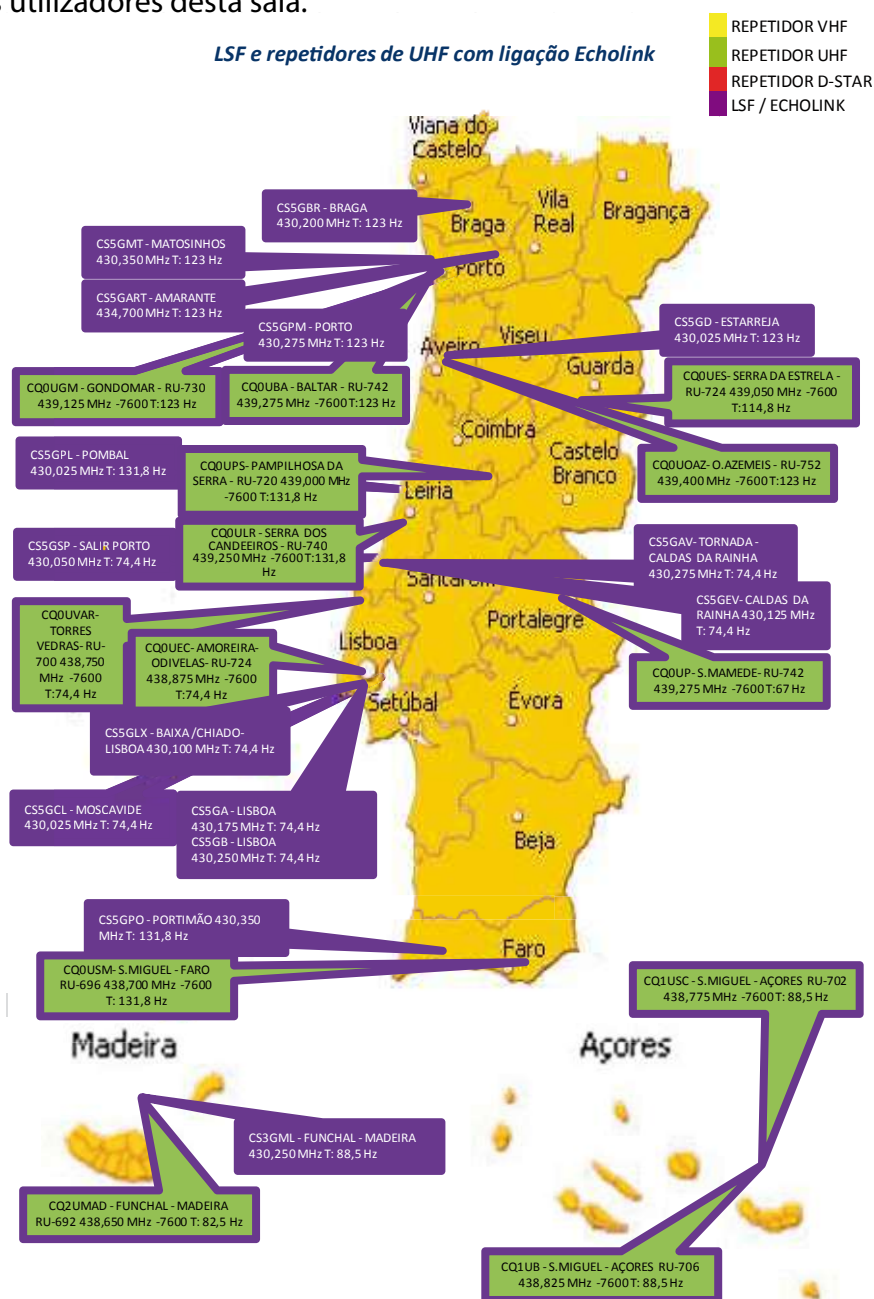
Os seguintes períodos foram acertados de forma a satisfazer todos os utilizadores desta sala.

Os períodos a utilizar serão:

Sexta feira (14 de Outubro)
23:30 h

Sábado (15 de Outubro)
00:00 às 07:00 h
10:00 às 12:30 h
16:00 às 17:30 h

Domingo (16 de Outubro)
00:00 às 07:00 h
10:00 às 12:30 h
16:00 às 17:30 h





***Descobre com a
Corujinha***

**EDIÇÃO
ESPECIAL**

★ ***Carregador USB de Emergência*** ★

★ ***Fonte ATX de Bancada*** ★



Carregador USB de Emergência

Este projecto consiste na construção de um carregador usb de emergência com uma pilha de 9v. Este é um pequeno carregador que podes levar no bolso e juntamente com uma pilha de 9v permite carregar o teu telemóvel ou outro dispositivo usb.

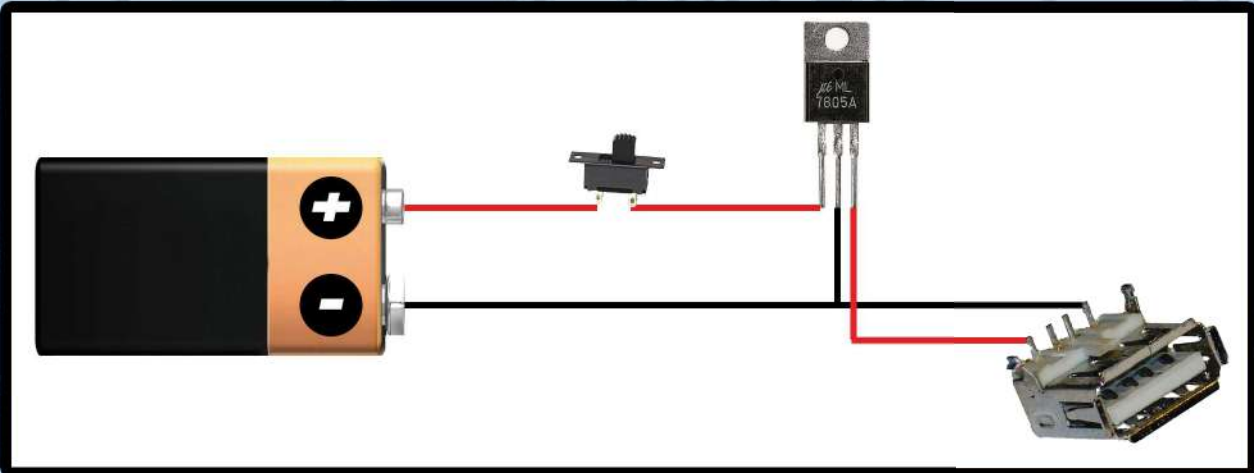


Componentes:

- * 1 Pilha de 9v
- * 1 Conector de pilha de 9v
- * 1 Interruptor
- * 1 Porta usb femea
- * 1 Regulador de tensão 7805 5v

Outros Materiais:

- * Ferro de soldar e solda
- * Fio condutor.



Este é um circuito muito básico, onde o regulador de tensão recebe os 9v da pilha e deixa apenas sair 5v, sendo esta a voltagem máxima que os dispositivos usb suportam.

A saída usb pode ser construída com uma porta usb fêmea onde depois é ligado um cabo usb. Em alternativa, poderá ser utilizado um cabo de dados micro-usb. Para isso, terás que descarnar um cabo micro-usb, do qual serão apenas utilizados os fios vermelho e preto. Os outros dois fios são para transmissão de dados e não serão utilizados aqui.

Se não tiveres um conector de pilha de 9v podes aproveitar os contactos de uma pilha de 9v usada. Com cuidado, para não te cortares, abre a pilha usada com a ajuda de um alicate para retirar a parte de cima dos contactos. Por último, solda os fios conforme a polaridade do circuito.



Descobre com a Corujinha

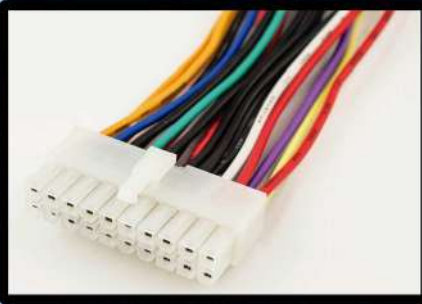
Fonte ATX de Bancada

A ideia neste projecto passa por reaproveitar uma fonte de alimentação de computador, que já não seja utilizada, e transformá-la numa fonte de alimentação de bancada, para alimentares os teus projectos electrónicos.



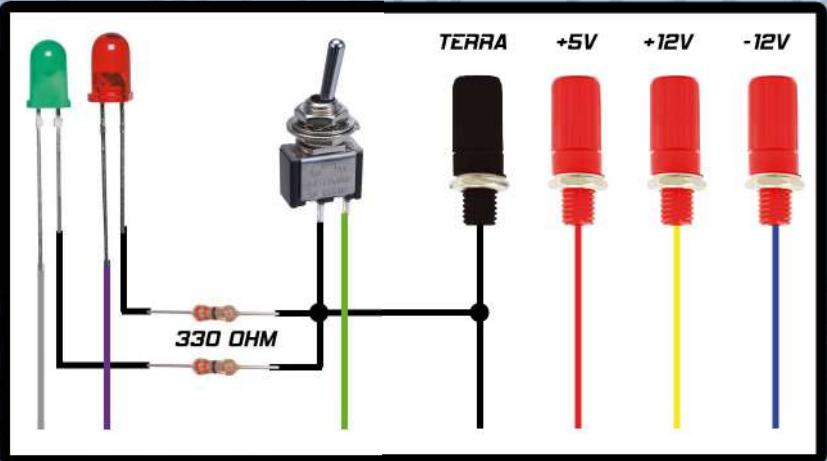
Uma fonte de alimentação de computador tem várias saídas de tensão e correntes diferentes, que estão identificadas pelas cores dos fios. Para a nossa fonte vamos usar o cabo com mais fios, que é o cabo principal da fonte de alimentação.

- Material:**
- * 1 Fonte de alimentação de computador
 - * 2 Leds (vermelho e verde)
 - * 2 Resistências de 330 ohms
 - * 1 Interruptor
 - * 4 bornes de ligação (1 preto e 3 vermelhos)



Vamos usar o fio vermelho (+5v), o amarelo (+12V), o azul (-12v), o preto, que é a terra, o verde, que liga a fonte, o cinza e o roxo para ligar aos leds, o que nos dará a indicação de quando a fonte estiver ligada e pronta a funcionar. Os fios que não forem utilizados podem ser cortados no final do projecto para deixar a fonte "arrumada".

De acordo com a imagem do lado direito, fazemos as ligações e prendemos os bornes na própria caixa da fonte. Com cuidado usa um berbequim para abrir os buracos que forem necessários para os encaixes dos componentes.



Informações Técnicas:

- +5V » 32A
- +12V » 16A
- 12V » 0.5A

Aviso: cuidado para não apanhares um choque eléctrico. Constrói este projecto com a fonte desligada da tomada.



Descobre com a Corujinha



Jornadas de RadioEscutismo

19 e 20 de Novembro 2016 - Centro Escutista de Serpins - Coimbra



Inscreve-te até 11 de Novembro

www.dnr.cne-escutismo.pt



Departamento Nacional de
Radioescutismo



Secretaria Nacional
para o Ambiente e Prevenção



Escuteiros
Católicos

NO CHAT COM



Luís Oliveira
Responsável do Joti

Este ano partimos para o 20º JOTI, são 20 edições sempre a comunicar e a ligar todos os agrupamentos de escuteiros espalhados pelo mundo.

Assim se começa a maior actividade mundial com escuteiros: Jamboree via Internet ou Ar.

Para esta edição és convidado a descobrir o mundo. Mas após 20 edições já conheces o mundo?



José Xavier
Equipa do Joti

Nesta edição do Joti continuamos em modo *Old School* ao utilizar a conversação por chat nos servidores de IRC da ScoutLink.

Para este tipo de comunicação, podes usar o ScoutScript que se encontra disponível para download no site do DNR ou usando o ScoutScript Online, sem necessidade de instalar programas no computador.

Temos também o chat por voz e vídeo através do serviço tynchat. Esta ferramenta de Vídeo-Chat

O que vais descobrir de novo esta edição? Sentes preparado para explorar este meio de comunicação que liga e permite explorar o Mundo?

Certamente vais começar por procurar todos os teus antigos contactos e ao mesmo tempo procurar novos continentes, países, regiões, cidades, bandos, patrulhas, equipas, tribos e escuteiros como tu.

Estarei certo?

Veste o teu uniforme e dá a descobrir o teu mundo ao mundo!

permitirá através do browser conversar de formas diferentes com os outros utilizadores, usando o microfone e uma webcam.

O DNR continua a marcar também presença no Twitter e Facebook durante todo o ano e principalmente durante o Jota Joti para que possas ter acesso a notícias de última hora.

Por último, não nos podemos esquecer do jogo mundial JamPuz que é disponibilizado pela Organização Mundial do Movimento Escutista (WOSM).

Este ano não foi possível ter a rádio online mas não desespere, a organização mundial do Jota Joti também passou a ter uma estação de rádio online a que podes aceder no site www.jotajoti.info

JOTI 2016: O Que Fazer?



IRC Chat Online:

www.dnr.cne-escutismo.pt/pagina_inicial/jota-joti/utilidades/scoutscript-online/

Download Scoutscript:

http://dnr.cne-escutismo.pt/pagina_inicial/jota-joti/downloads/



Salas do TinyChat:

<http://tinychat.com/cnejoti1>

<http://tinychat.com/cnejoti2>

<http://tinychat.com/cnejoti3>

<http://tinychat.com/cnejoti4>



Twitter e Facebook:

www.twitter.com/dnr_cne

www.facebook.com/jotajoticne



Visita também o site da Scoutlink, são eles que estão responsáveis por fazer com que estejamos conectados no IRC com escuteiros de todo o mundo.

www.scoutlink.net

TV JOTA JOTI

Como participar na TV JotaJoti

“Descobre o nosso Mundo”: É desta forma que somos novamente desafiados a participar no Jota Joti.

Como? Gravação em formato vídeo.

Onde? Na sede ou onde desenvolveres a atividade.

Porquê? Porque queremos envolver ainda mais os jovens.

Os Agrupamentos/Núcleos/Regiões interessados podem participar na TVjotajoti2016 independentemente de participarem no Jota Joti, só no Jota ou no Joti.

Existem 6 tarefas (A a F) a realizar com um tema e com a duração de acordo com as regras.

Os interessados deverão criar uma conta (grátis) necessária para a gravação dos vídeos, na plataforma YOUTUBE, ou utilizar uma conta que possuam.

Criar uma conta (é gratuita) no www.youtube.com (se já existir conta utilizem a conta existente), depois é só efectuar o upload

do vídeo na plataforma www.youtube.com.

Por fim enviar o link via email do vídeo, referente a cada tarefa para o Departamento Nacional de Radioescutismo para o seguinte endereço: dnr@escutismo.pt, até ao horário descrito com a indicação do Agrupamento e das tarefas/desafios.

Não são partilhados vídeos onde conste ou insinue a prática de conteúdos ofensivos, discriminatórios, sexuais ou bélicos. Somente os valores morais /éticos e preconizados pelo Movimento Escutista.

Os escuteiros participantes/filmados deverão estar uniformizados com farda oficial ou de campo, conforme o regulamento.

Após validação pelo DNR, respeitando as regras, são colocados on-line. No site do DNR.

Tarefas/desafios

A - Apresentação da Estação Jota e/ou Joti (dependendo da participação), com duração 2m00s no máximo, entregue até às 23h00 do dia 14 outubro.

B - Registo de um contacto via Radio e/ou Internet, com duração 2m30s no máximo, entregue até às 15h00 do dia 15 outubro.

C - Registo de uma entrevista/reportagem sobre “Jota Joti”, com duração 2m30s no máximo, entregue até às 20h00 do dia 15 outubro.

D - Registo sobre o Tema “Descobre o nosso mundo”, com duração 2m00s no máximo, entregue até às 10h00 do dia 16 outubro.

E - Registo de uma mensagem de paz, com duração 1m30s no máximo, entregue até às 12h00 do dia 16 outubro.

F - Registo tipo noticiário/resumo da atividade do teu (a) Agr/Nuc/Reg, com duração 3m00s no máximo, entregue até às 18h00 do dia 16.



Agrupamento	Belmonte	CNE33
Agrupamento	Marinha Grande	CNE36
Agrupamento	Évora	CNE37
Agrupamento	Tomar	CNE44
Agrupamento	Serafina	CNE53
Agrupamento	Santa Maria dos Olivais	CNE61
Agrupamento	Montigo	CNE72
Agrupamento	Cruz Quebrada	CNE77
Agrupamento	Prazeres	CNE79
Agrupamento	Valbom	CNE96
Agrupamento	Tavira	CNE100
Agrupamento	Base Aérea nº4	CNE111
Agrupamento	Figueiró dos Vinhos	CNE148
Agrupamento	Portimão	CNE159
Agrupamento	Santa Clara	CNE162
Agrupamento	Mouricas	CNE193
Agrupamento	Paço de Arcos	CNE242
Agrupamento	Pedrouços	CNE277
Agrupamento	Santa Comba Dão	CNE306
Agrupamento	Vialonga	CNE342
Agrupamento	São Jorge	CNE347
Agrupamento	Meadela	CNE348
Agrupamento	Montes Claros	CNE355
Agrupamento	Avanca	CNE402
Agrupamento	Vila do Conde	CNE439
Agrupamento	S. Sacramento	CNE449
Agrupamento	Avintes	CNE462
Agrupamento	Charneca da Caparica	CNE467
Agrupamento	Alfena	CNE479
Agrupamento	Chamusca	CNE490
Agrupamento	Conceição	CNE492
Agrupamento	Lagoa	CNE511
Agrupamento	Coz	CNE522
Agrupamento	Entroncamento	CNE542
Agrupamento	Ovar	CNE549
Agrupamento	Manique	CNE550
Agrupamento	Santo Amaro	CNE571
Agrupamento	Santo André	CNE581
Agrupamento	Alcantarilha	CNE587
Agrupamento	Terra Chã	CNE590
Agrupamento	Coja	CNE696



Agrupamento	Rossio ao Sul do Tejo	CNE697
Agrupamento	Miratejo	CNE699
Agrupamento	Feteira	CNE717
Agrupamento	Arrentela	CNE719
Agrupamento	Estremoz	CNE736
Agrupamento	N. Sra. Areosa	CNE740
Agrupamento	Póvoa Santa Iria	CNE773
Agrupamento	São Carlos	CNE803
Agrupamento	Alcácer do Sal	CNE844
Agrupamento	Costa Nova	CNE878
Agrupamento	Palhaça	CNE970
Agrupamento	Praia da Barra	CNE1021
Agrupamento	São Julião do Tojal	CNE1023
Agrupamento	Quarteira	CNE1052
Agrupamento	Alferrarede	CNE1053
Agrupamento	Santiago de Riba-UL	CNE1099
Agrupamento	Alcoutim	CNE1107
Agrupamento	Várzea	CNE1111
Agrupamento	Golegã	CNE1139
Agrupamento	Alhandra	CNE1164
Agrupamento	Silveira	CNE1183
Agrupamento	Conceição de Faro	CNE1201
Agrupamento	Murtal	CNE1240
Agrupamento	Ramada	CNE1242
Agrupamento	São João da Ribeira	CNE1257
Agrupamento	Poceirão	CNE1269
Agrupamento	Barcarena	CNE1278
Agrupamento	Vila Verde	CNE1321
Agrupamento	Oliveirinha	CNE1334
Agrupamento	Sado	CNE1359
Agrupamento	Meãs do Campo	CNE1366
Agrupamento	Vila Real St. António	CNE1370
Agrupamento	Samouco	CNE1388
Agrupamento	Tocha	CNE1390
Junta	Núcleo Beira Mar	CNEJNBM
Junta	Núcleo Este	CNEJNE
Junta	Núcleo Moinhos de Vento	CNEJNMV
Junta	Núcleo Oeste	CNECEO
Junta	Núcleo Terceira	CNEJNT
Junta	Regional do Algarve	CNEJRA
Junta	Regional de Coimbra	CNEJRC
Junta	Regional do Porto	CNEJRP
Junta	Regional de Viseu	CNEJRV





★ MISSÃO ★
AMBIENTE
JUNTOS NO TRILHO CERTO.
2016/2017

LINHA VERDE
800 919 950



Caro Escuteiro,

A VALORMED tem uma missão para o teu agrupamento: **ajudar o planeta.**

A **Missão Ambiente 2016-2017**, que vai decorrer de **21 de novembro de 2016 a 31 de março de 2017**, é uma iniciativa promovida pela VALORMED especialmente direcionada aos jovens, que tem como principal objetivo sensibilizar e educar para a proteção do ambiente. Ao mesmo tempo pretende-se que os jovens sejam os comunicadores dessa mensagem às pessoas adultas, incentivando-as a adquirirem o hábito de fazerem a entrega na farmácia das embalagens vazias e dos medicamentos fora de uso que têm em suas casas.

No final da ação e em reconhecimento pelo trabalho desenvolvido, **serão premiados os 20 agrupamentos** em nome dos quais forem entregues as maiores quantidades de embalagens vazias e medicamentos fora de uso de origem doméstica, nas farmácias aderentes.

As inscrições para participação decorrem de 3 a 28 de outubro de 2016.

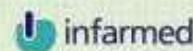
Sabe mais sobre este projeto e conhece os prémios em www.missaoambiente.pt.

Contamos contigo e com o teu agrupamento para o sucesso desta missão.

Com os melhores cumprimentos,

Equipa da Missão Ambiente.

Apoio institucional:



Hoje em dia a Internet é um Mundo, podemos aprender, trocar informações, conversar, contactar gente nova, fazer amigos, jogar e muito mais. Mas como no “Mundo Real” a Internet também tem pessoas/agentes mal-intencionados, que procuram através da fragilidade dos utilizadores roubar-lhes informações importantes e utilizá-las para fins menos apropriados.

Assim sendo o que tu deves saber sobre a utilização segura da internet? Como deves prevenir a tua segurança quando navegas pelas diversas páginas da Internet e quando contactas com os teus amigos por exemplo no tã, hoje em dia, conhecido Facebook ou outras redes sociais?

A utilização da Internet deve ser sempre acompanhada por um adulto, especialmente se saudável, permite crescer e aprender conhecendo o mundo em que vivemos, mas sempre que possível de forma controlada. O mais importante é tornar as tuas informações pessoais seguras no teu próprio computador, o que significa protegê-lo contra vírus e atualizar o seu software.

Para a proteção das crianças podem e devem melhorar a segurança de dados utilizando as definições de filtro e opções de filtragem de conteúdos disponíveis em muitos programas. Presta atenção ao que escreves nas redes sociais e por email. Tudo o que é escrito pode gerar confusões ou má interpretação e aí não tens como alterar o que foi lido pelos outros usuários. O ideal é usares o bom senso.

O QUE NÃO DEVES FAZER

- * Dar dados pessoais (com exceção do email) a pessoas que se conheçam através da Internet. Lembra-te que algumas das pessoas mal-intencionadas acabam por criar identidades falsas na Internet precisamente para poderem aceder a estas informações.
- * Dar número de cartões de crédito ou quaisquer documentos pessoais.
- * Copiar informação retirada de outros sites sem que menciones de onde a mesma foi retirada da internet, o chamado plágio.
- * Instalar qualquer tipo de programa no computador, tudo o que necessitas para o JOTI já se encontra instalado.
- * Se te insultarem não respondas, nunca envies mensagens ofensivas ou desagradáveis.

COM O QUE DEVES TER CUIDADO

- * Cuidado com os Links recebidos de terceiros.
- * Desconfia sempre das ofertas boas demais para serem verdade.

O QUE PODES FAZER

- * Navegar por sites com temas de interesse.
- * Conversar com outros internautas/escuteiros nos chats.
- * Receber Newsletters com informações sobre temas de interesse.
- * Enviar mensagens de texto e/ou com fotografias, indicando apenas o email, por chat ou em sites confiáveis.
- * Copiar programas, músicas que estejam disponíveis de forma gratuita na Internet.
- * Criar a própria página pessoal.

Páginas sobre a Segurança na Internet:

www.miodossegurosna.net

www.internetsegura.pt

www.jovensonline.net

www.junior.te.pt/servlets/Rua?P=Sabias&ID=2229

Proteção do Computador:

www.microsoft.com/pt-pt/security/

www.avg.com/pt-pt/

www.avast.com/pt-pt/

GOSTAVAS DE ACOLHER A ESTAÇÃO NACIONAL DO JOTA JOTI EM 2017?

**candidata-te até 18 de Novembro
mais informações aqui:**

www.dnr.cne-escutismo.pt/paginainicial/estacao-nacional/





Jornadas de
RadioEscutismo

Serpins
COIMBRA

19-20 nov
2016

The logo is a diamond-shaped graphic divided into four colored quadrants: top-left (teal) with a radio icon, top-right (green) with text, bottom-left (orange) with a stylized fleur-de-lis, and bottom-right (yellow) with dates. A central illustration of a radio tower is overlaid on the bottom-left and bottom-right quadrants.